



Miljø- og Fødevareministeriet
Styrelsen for Vand- og
Naturforvaltning

Vejledning til danske skovejere om EU's Tømmerforordning EUTR

Vejledning af 4. marts 2016

Opdateret 1. juli 2016

Titel:

Vejledning til danske skovejere om
EU's Tømmerforordning (EUTR)

Emneord:

EUTR, tømmerforordning, tømmerlov, skovejer.

Udgiver:

Miljø- og Fødevarerministeriet,
Styrelsen for Vand- og Naturforvaltning

Redaktion: Styrelsen for vand- og Naturforvaltning

Fotos:

Forsidefoto: Dyrkning af bøg ved Kongskilde på
Sjælland.

Fotograf (alle fotos): Mads Brinck Lillelund.

Dog er fotograf i eksempel 2: Naturstyrelsen

ISBN: 978-87-7175-592-3

År: 2016

Retsinformation:

Denne vejledning uden billeder findes på www.retsinformation.dk. Tast "EUTR" i søgefeltet.
Offentliggjort første gang 4. marts 2016, og opdateret 1. juli 2016 i forbindelse med dannelsen af Styrelsen for Vand- og Naturforvaltning.

Ansvarlig institution:

Styrelsen for Vand- og Naturforvaltning
Haraldsgade 53, 2100 København Ø
www.svana.dk

Copyright:

Styrelsen for Vand- og Naturforvaltning,
Miljø- og Fødevarerministeriet

Resumé:

I vejledningen oplyser Styrelsen for Vand- og Naturforvaltning, hvilken dansk lovgivning danske skovejere skal være opmærksomme på i forhold til EU's tømmerforordning (EUTR). Det er et krav i henhold til EUTR, at skovdriften på en dansk skovejendom overholder den i denne vejledning definerede gældende danske lovgivning, for at træprodukterne kan sælges lovligt. Træ der fældes i strid med relevante love og bekendtgørelser i vejledningens bilag 1, vil blive betragtet som "ulovligt fældet træ" i Danmark, og det vil være forbudt og strafbart efter EUTR at bringe dette træ i omsætning på EU's marked.

Indhold

1.	Indledning	4
1.1	Formål	4
1.2	EUTR-lovgivning	4
2.	Definitioner	5
2.1	Lovligt og ulovligt fældet træ	5
2.2	Bringe i omsætning	5
2.3	Skov	6
2.4	Skovejere	6
2.5	Due diligence	6
2.6	Virksomhed	6
2.7	Salg af træ på roden	6
3.	Kravene i tømmer-forordningen (EUTR)	7
3.1	Forbud	7
3.2	Due diligence ordning	8
3.3	Sporbarhed	9
4.	Styrelsen for Vand- og Naturforvaltning er myndighed	10
5.	Håndhævelse	11
5.1	Administrativ håndhævelse	11
5.2	Politianmeldelse og straf	11
6.	Eksempler	12
	Eksempel 1. Bundkoten i et vandløb ændres	13
	Eksempel 2. Oliespild	14
	Eksempel 3. § 3 på landbrug	15
	Eksempel 4. Manglende anmeldelse	16
	Eksempel 5. Træ, der ikke er hugst-modent, fældes	17
	Eksempel 6. Ulovlig arbejdskraft	18
	Eksempel 7. Dræning af vandhul	19
	Eksempel 8. Moms	20
	Eksempel 9. Hugst i en parcelskov	21
	Eksempel 10. Ulovlig transport	22
	Eksempel 11. Redetræer	23
	Eksempel 12. Fældning af et stort træ til død og henfald	24
7.	Hvis du vil vide mere	25
8.	Bilag	26
	Bilag 1. Gældende dansk lovgivning indirekte omfattet af EU's tømmerforordning (EUTR)	26
	Bilag 2. Gældende tømmerlovgivning i Danmark	28

1. Indledning

EUTR (*European Timber Regulation*) er EU's tømmerforordning til bekæmpelse af handel med ulovligt fældet træ. Forordningen har betydning for skovejere, der bringer træ i omsætning i EU. For skovejere, der agerer som importører, dvs. der bringer træ og træprodukter fældet uden for EU i omsætning i EU, henvises til www.eutr.dk for mere information om EUTR-kravene til denne aktivitet.

1.1 Formål

Formålet med denne vejledning er at hjælpe de danske skovejere til at forstå de krav, der stilles til deres skovdrift via EU's tømmerforordning (herefter "EUTR"), således at de kan tage højde for dem i den daglige forvaltning af deres skove.

Dette gøres især ved at definere den relevante lovgivning i Danmark, som danske skovejere skal være opmærksomme på i forhold til EUTR.

I vejledningen oplister Styrelsen for Vand- og Naturforvaltning, hvilken dansk lovgivning danske skovejere skal være opmærksomme på i forhold til EUTR.

Det er et krav i henhold til EUTR, at skovdriften på en dansk skovejendom overholder den i denne vejledning definerede gældende danske lovgivning, for at træprodukterne kan sælges lovligt.

Træ, der fældes i strid med relevante love og bekendtgørelser i vejledningens bilag 1, vil blive betragtet som "ulovligt fældet træ" i Danmark, og det vil være forbudt og strafbart efter EUTR at bringe dette træ i omsætning på EU's marked.

Bilag 1 er udarbejdet ved at se på tømmerforordningens artikel 2, litra h), og omsætte kravene dér til hvilken dansk lovgivning kravene svarer til.

Vejledningen forklarer ikke hele tømmerforordningen.

Udvalgte bestemmelser gennemgås emnevis og følger ikke kronologisk kapitlerne i tømmerforordningen.

Der henvises overordnet til de pågældende bestemmelser i tømmerforordningen.

1.2 EUTR-lovgivning

Det fulde navn for EU's tømmerforordning er

Europa-Parlamentets og Rådets Forordning (EU) Nr. 995/2010 af 20. oktober 2010 om fastsættelse af krav til virksomheder, der bringer træ og træprodukter i omsætning, og danske skovejere er blevet omfattet af EUTR-reglerne fra den 3. marts 2013.

En forordning er direkte gældende i medlemslandet.

Den danske tømmerlov hedder lov nr. 1225 af 18. december 2012 om administration af Den Europæiske Unions forordning om handel med træ og træprodukter med henblik på bekæmpelse af handel med ulovligt fældet træ, og den trådte i kraft den 18. december 2012.

I loven fastsættes bl.a. nationale straf- og håndhævelsesbestemmelser.

En oversigt over den samlede relevante lovgivning vedrørende EUTR er vist i bilag 2.

2. Definitioner

2.1 Lovligt og ulovligt fældet træ

Et centralt begreb i EUTR er "lovligt fældet træ". At træ er lovligt fældet betyder, at træet er fældet i overensstemmelse med hugstlandets gældende lovgivning. Tømmerforordningens artikel 2, litra h) afgrænser "gældende lovgivning" til love og bekendtgørelser vedrørende fem forskellige slags forhold (citater):

- rettigheder til skovhugst inden for lovmæssigt offentliggjorte grænser
- betaling for rettigheder til hugst og for træ, herunder afgifter i forbindelse med skovhugst
- skovhugst, herunder miljø- og skovbrugslovgivning, herunder lovgivning vedrørende skovforvaltning og bevarelse af den biologiske mangfoldighed, som er i direkte tilknytning til skovhugst
- tredjeparters lovfæstede brugs- og ejendomsret, som skovhugsten påvirker, samt
- handel og told, i det omfang skovbrugssektoren er berørt

(citater slut)

I bilag 1 til vejledningen er oplistet de love og bekendtgørelser, som skal indgå i en ejendoms due diligence (se afsnit 2.5), og hvis overholdelse medfører at træet kan betragtes som lovligt fældet.

Det skal bemærkes, at der kan være særlige lokale hensyn og bestemmelser på en ejendom, f.eks. lokale fredninger, Natura 2000-aftaler og aftaler om urørt skov, som også skal indgå i en due diligence ordning.

Bilag 1 skal derfor opfattes som en generel oversigt, som af ejeren skal suppleres med lokale hensyn og bestemmelser, der gælder for vedkommendes ejendom.

Det er altså både lovgivning oplistet i bilag 1, og lokale hensyn og bestemmelser, som indgår i den samlede definition af, hvad der betragtes som "lovligt fældet træ" henholdsvis "ulovligt fældet træ".

2.2 Bringe i omsætning

At "bringe i omsætning" betyder for en dansk skovejer i praksis enhver fældning af træ som led i en kommerciel aktivitet. Uanset om træet fældes med henblik på videresalg til en anden træbearbejdende virksomhed, til en mellemandler, en slutbruger eller med henblik på brug i skovejerens egen virksomhed. I alle de nævnte tilfælde vil træet være "bragt i omsætning" i tømmerforordningens forstand.

Skovejerens brug af brænde til opvarmning af f.eks. gods-kontoret, eller brug af træ til hegns-pæle omkring virksomheden, er eksempler på hvordan træ og træprodukter kan indgå i egen virksomhed, og dermed være bragt i omsætning.

EUTR relaterer sig til selve hugsten, og træ der sælges på roden er efter EUTR ikke bragt i omsætning, så længe der er solgt levende træer. Det vil være den virksomhed, der har ejerskabet af træet på det tidspunkt træet fældes, der vil være den, der bringer træet i omsætning. EU-kommissionen har udarbejdet en særlig vejledning om EUTR (se henvisning hertil i bilag 2), som blandt andet beskriver, hvad der nærmere ligger i at "bringe i omsætning".

2.3 Skov

Begrebet *skov* er ikke defineret i EUTR. Styrelsen for Vand- og Naturforvaltnings administration af EUTR anvender FAO's definition:

"Areal større end 0,5 hektar som er bredere end 20 meter med træer højere end 5 meter og et kronedække på mere end 10 procent eller med træer, der potentielt er i stand til at nå disse værdier på voksestedet. Definitionen inkluderer ikke arealer domineret af landbrugs- eller bymæssig anvendelse, herunder sommerhusområder."

Levende hegn, vildtplantninger, pyntegrøntarealer, planteskoler, skovveje, brandbælter o.l. vil således være omfattet, hvis de opfylder kravene om størrelse, bredde, kronedække og højde samt er en integreret del af skoven.

Frugtplantager, energiskov, pyntegrøntarealer med juletræer og klippegrønt o.l. på landbrugsjord er ikke omfattet.

Parker, haver o.l. er ikke omfattet. Heller ikke selv om de opfylder kravene om størrelse, bredde, kronedække og højde.

Det har ingen betydning om skovarealet er pålagt fredskovspligt, dog er arealer uden fredskov ikke omfattet af skovlovens bestemmelser.

2.4 Skovejere

En skovejere er en ejer af skovarealer, som defineret i afsnit 2.3. I Danmark findes der omkring 24-28.000 skovejendomme.

2.5 Due diligence

Begrebet *due diligence* kan oversættes med påpasselighed, altså en påpasselighedsordning.

Begge begreber er udtryk for det samme, og dækker over de særlige hensyn, der følger af EUTR, i forbindelse med forvaltningen af skovdriften på ejendomsniveau. Begreberne kan sammenlignes med det mere velkendte begreb rettidig omhu, eller fornøden omhu.

Tømmerforordningen arbejder med begrebet *due diligence*, og derfor er dette begreb fastholdt i vejledningen. Den enkelte skovejere skal indtænke *due diligence* i sin skovdrift.

2.6 Virksomhed

Med "virksomhed" menes enhver fysisk eller juridisk person, der bringer træ eller træprodukter i omsætning. Det der i EUTR-sammenhæng på engelsk kaldes *operator*. Danske skovejere er en virksomhed efter EUTR.

2.7 Salg af træ på roden

EUTR relaterer sig til selve hugsten, og træ der sælges på roden er efter Styrelsen for Vand- og Naturforvaltnings vurdering *ikke* bragt i omsætning.

Så længe salget drejer sig om salg af levende træer, vil det være køber af træet, som skal udvise *due diligence*.

En skovejere der sælger (levende) træer på roden, vil således kun være omfattet af kravet om sporbarhed (se afsnit 3).

Køber af træet vil derimod både være omfattet af kravet om sporbarhed, og kravet om at udvise *due diligence* ved hugst af træerne. Det er her køber, som bringer træet i omsætning, også selv om det måske er skovejeren, eller vedkommendes ansatte, der har udvist træerne, og dermed angivet, hvilke træer der skal fældes.

3. Kravene i tømmerforordningen (EUTR)

Kravene i tømmerforordningens artikel 4 og 5 kan sammenfattes i følgende tre krav:

- 1. Forbud**
Det er forbudt at bringe "ulovligt fældet træ" og træprodukter fremstillet deraf i omsætning på EU's marked i første omsætningsled.
- 2. Due diligence**
Virksomheder, der bringer træ og træprodukter i omsætning på EU's marked i første omsætningsled, skal udvise fornødent omhu for at minimere risikoen for at produkterne ikke er baseret på ulovligt fældet træ. Til det formål skal virksomhederne have og vedligeholde en såkaldt due diligence ordning.
- 3. Sporbarhed**
Forhandlere og mellemhandlere af træ og træprodukter skal gennem hele forsyningskæden kunne identificere de virksomheder eller forhandlere, som har leveret træet og træprodukterne, og de forhandlere, som de har leveret træet og træprodukterne til.

Danske skovejere, der bringer fældet træ på markedet fra egne skove, vil være omfattet af disse tre krav.

En skovejer, der *kun* sælger træ på roden, vil derimod ikke være omfattet af forordningens krav (se evt. afsnit 2.7). Dette skyldes, at salg af levende træer ikke er omfattet af forordningen efter Styrelsen for Vand- og Naturforvaltnings vurdering. I en sådan situation vil det være købereren af træet, der bliver omfattet af kravene, når træet fældes og (af køber) bringes i omsætning som fældet træ.

Hvis skovejere optræder som mellemhandlere, dvs., at de køber træ, der allerede er bragt i omsætning på EU's marked af andre, og sælger det videre, så vil de kun være omfattet af kravet om sporbarhed. Styrelsen for Vand- og Naturforvaltning vil i udgangspunktet antage, med mindre andet godtgøres af skovejeren, at fældet træ i skoven er bragt i omsætning af skovejeren.

Vejledningen giver et overblik over det, som danske skovejere skal være særligt opmærksom på for at sikre, at de overholder EUTR. Herunder hvad der nærmere forstås ved "ulovligt fældet træ", hvad det vil sige at "bringe træ i omsætning", og hvad der som minimum kræves af en due diligence ordning.

Vejledningen indeholder desuden nogle eksempler, som illustrerer, hvad skovejere skal være opmærksomme på i relation til EUTR.

En skovejer kan få hjælp til sin due diligence forpligtigelse hos et overvågningsorgan, som skal være godkendt af EU-Kommissionen.

En liste over godkendte overvågningsorganer kan findes her:

<http://ec.europa.eu/environment/forests/pdf/mos.pdf>.

3.1 Forbud

Træ, der fældes i strid med de relevante love og bekendtgørelser vist i bilag 1, og nærmere defineret i afsnit 2.1, vil blive betragtet som "ulovligt fældet træ" i Danmark, og det vil være forbudt og strafbart efter EUTR at bringe dette træ i omsætning på EU's marked.

Såfremt en skovejer bringer træ i omsætning, der er ulovligt fældet, kan skovejeren straffes efter EUTR-bestemmelserne såvel som efter bestemmelserne i den nævnte lovgivning i bilag 1. EUTR ændrer ikke ved gældende love og bekendtgørelser i Danmark og deres anvendelse,

men EUTR repræsenterer en ny tømmerlovgivning, som myndighederne kan idømme en skovejer sanktioner efter. Sanktionerne er nærmere beskrevet i afsnit 5 om håndhævelse.

3.2 Due diligence ordning

En due diligence ordning er en række af aktiviteter hos den enkelte skovejer, der sikrer, at virksomheder, der bringer træ og træprodukter fremstillet deraf i omsætning, kan dokumentere, at de udviser den fornødne omhu, due diligence, for at sikre, at omsætningen ikke er baseret på ulovligt fældet træ.

Due diligence ordningen gælder både handlinger foretaget af skovejeren selv, dennes ansatte og handlinger foretaget af underentreprenører i forbindelse med hugsten.

Ifølge tømmerforordningen (EUTR) skal due diligence ordningen bestå af tre elementer:

1. sikring af adgang til en række relevante oplysninger,
2. procedurer til risikovurdering, og
3. procedurer til risikominimering.

Det er vigtigt gennem due diligence ordningen hos den enkelte skovejer at kunne dokumentere overholdelse og kendskab til den relevante lovgivning i forhold til hugst og drift af skoven, og aktiviteter foranlediget af de tre ovennævnte elementer.

Der er ingen formkrav til, hvorledes en due diligence ordning etableres og opbevares.

Det anbefales dog, at ordningen nedskrives og opbevares på virksomheden samt løbende evalueres og opdateres.

For danske skovejere betyder due diligence forpligtigelsen i praksis, at skovejeren sikrer, at de ansatte og entreprenører, der arbejder i skoven, har det fornødne kendskab til de relevante love, jf. bilag 1 og eventuelle lokale hensyn og bestemmelser.

Ligeledes skal der være adgang til krævede basisoplysninger for det fældede træ. Dette betyder, at en due diligence ordning som minimum skal:

- give adgang til oplysninger om handelsnavnet og produkttypen samt den almindelige betegnelse for træarten og, hvor det er relevant, den fulde videnskabelige betegnelse på alt træ bragt i omsætning,
- indeholde oplysning om den relevante gældende lovgivning i Danmark (her kan bilag 1 bruges),
- indeholde oplysning om evt. særlige lokale hensyn og bestemmelser på ejendommen (f.eks. fredninger, Natura 2000-aftaler og aftaler om urørt skov),
- indeholde procedurer vedr. risikovurdering og risikominimering, så alle ansatte og entreprenører, der er involveret i skovhugsten, i fornødent omfang har kendskab til den gældende lovgivning og efterlever den.

Ved produkter med flere træarter skal de væsentligste træarter i blandingen kunne redegøres for med konkret træartsnavn, evt. via interne procedurer, mens de mindre betydende træarter kan medtages under betegnelser som f.eks. "blandet løv", "blandet nål" eller "blandet løv/nål". Hvis en risiko er blevet identificeret, skal skovbrugsvirksomhederne begrænse denne risiko på en måde, der står i rimeligt forhold til den risiko, der er blevet identificeret. Der skal løbende sikres en tilstrækkelig minimering af risikoen for at bringe ulovligt træ eller træprodukter fremstillet deraf i omsætning.

Det skal bemærkes, at overtrædelse af kravet om at have en due diligence ordning i sig selv vil være en overtrædelse af EUTR-reglerne, også selvom der på skovejendommen ikke måtte være konstateret nogen overtrædelse af relevant gældende lovgivning jf. bilag 1 og evt. lokale hensyn og bestemmelser såsom lokale fredninger, Natura 2000-aftaler eller aftaler om urørt skov.

3.3 Sporbarhed

Forhandlere og mellemhandlere af træ og træprodukter skal kunne dokumentere sporbarhed et skridt frem, og et skridt tilbage, i forsyningskæden.

Det vil i praksis sige hvem er der købt fra og hvem er der solgt til, og det kan f.eks. dokumenteres via fakturaer.

Forhandlere skal altså gennem hele forsyningskæden kunne identificere de virksomheder eller forhandlere, som har leveret træet og træprodukterne, og de forhandlere, som de har leveret træet og træprodukterne til f.eks. i form af et virksomhedsnummer (CVR-nr.) eller navn og adresse på virksomheden. Levering til slutbrugere (private personer) er ikke omfattet af dette krav.

Sporbarhedskravet for skovejere, der sælger træ fra egne skove, gælder dermed opbevaring af oplysninger om, hvem de har solgt træet til.

Skovejeren skal ikke kunne dokumentere købers evt. videresalg.

Undtaget fra kravet om sporbarhed er skovejeren salg til privatpersoner.

Disse oplysninger skal opbevares i mindst fem år, men dog ikke længere tilbage end til 3. marts 2013, hvor EUTR-reglerne trådte i kraft.

4. Styrelsen for Vand- og Naturforvaltning er myndighed

Styrelsen for Vand- og Naturforvaltning er den ansvarlige myndighed for administration og håndhævelse af EUTR i Danmark. Styrelsen for Vand- og Naturforvaltning skal derfor føre tilsyn med, at de relevante regler overholdes af skovejere og andre virksomheder, der i første omsætningsled bringer træ og træprodukter i omsætning på markedet i Danmark samt hos forhandlere og mellemhandlere af træ og træprodukter. De nærmere bestemmelser om Styrelsen for Vand- og Naturforvaltnings opgaver og beføjelser herunder om adgangen til at foretage kontrolbesøg (EUTR-tilsyn) er fastlagt i tømmerloven og tilhørende bekendtgørelse (se bilag 2).

Styrelsen for Vand- og Naturforvaltning kan vælge at lade andre offentlige myndigheder deltage i et konkret EUTR-tilsyn på en ejendom. Det kunne f.eks. være den lokale kommune.

Pr. 1. juli 2016 overgik EUTR-opgaven til Styrelsen for Vand- og Naturforvaltning, ligeledes under Miljø- og Fødevareministeriet, i forbindelse med opdeling af Naturstyrelsen i to nye styrelser.

5. Håndhævelse

5.1 Administrativ håndhævelse

Spørgsmålet om håndhævelse af "EUTR reguleringen", omfatter tømmerforordningen, tømmerloven og tilhørende bekendtgørelser, jf. bilag 2.

"Ulovlige forhold" kan være overtrædelse af EUTR reguleringen eller overtrædelser af forbud eller påbud eller vilkår i en tilladelse eller en dispensation i henhold til EUTR reguleringen. Ulovlige forhold kan også bestå i overtrædelse af de love, som er nævnt i bilag 1, da overtrædelse af disse særlove samtidig vil være en overtrædelse af EUTR reguleringen.

Hvis der under et tilsyn opdages et ulovligt forhold, herunder en mangelfuld due diligence ordning, har tilsynsmyndigheden pligt til at reagere.

Styrelsen for Vand- og Naturforvaltning kan meddele forbud eller påbud, og afhængig af arten af de mangler der konstateres, træffe midlertidige foranstaltninger, herunder bl.a. beslaglæggelse af træ og træprodukter, bøde og forbud mod at markedsføre træ og træprodukter.

Praksis vil blive fastsat ud fra konkrete skøn og tilfælde af overtrædelser, og der kan i vejledningen ikke på nuværende tidspunkt redegøres yderligere for hvordan et ulovligt forhold vil blive håndteret. Dog henvises til afsnit 6, hvor der er vist 12 eksempler på lovlige og ulovlige forhold efter EUTR.

Styrelsen for Vand- og Naturforvaltnings afgørelser kan ikke påklages til anden administrativ myndighed. En afgørelse kan til enhver tid indbringes for domstolene efter de sædvanlige regler.

5.2 Politianmeldelse og straf

Det er Styrelsen for Vand- og Naturforvaltning, der afgør, om – og i givet fald hvornår – der skal ske politianmeldelse i en håndhævelsessag.

Hvis Styrelsen for Vand- og Naturforvaltning vurderer, at der bør reageres på en overtrædelse med administrative håndhævelsesmidler, bliver det først aktuelt med en politianmeldelse, hvis disse midler ikke fører til, at overtrædelserne standses. Beslutningen om at politianmelde vil være konkret begrundet i forløbet i den enkelte håndhævelsessag.

Når der er foretaget en politianmeldelse, er det politi og anklagemyndighed, der afgør, om der bør rejses tiltale. Det er "den der" overtræder lovenes bestemmelser, der kan straffes. Strafbestemmelserne er således ikke begrænset til ejer eller bruger af ejendommen.

Også andre vil kunne straffes, hvis betingelserne i øvrigt er til stede. Også juridiske personer kan straffes, dvs. selskaber, interessentskaber, foreninger, fonde m.v. Strafsanktionerne er bøde eller fængsel i op til ét år.

Det er ikke et krav, at der skal være anvendt administrative håndhævelsesmidler før tilsynsmyndigheden foretager politianmeldelse. Grove ulovlige forhold, hvor ejer/bruger har handlet groft uagtsomt eller med forsæt, vil blive politianmeldt så snart det ulovlige forhold er konstateret.

6. Eksempler

Nedenfor er givet 12 konkrete eksempler på overtrædelser af lovgivning, og betydningen i forhold til overholdelse af EUTR-reglerne. Eksemplerne fokuserer på om EUTR er overtrådt. Et forhold, som ikke er omfattet af EUTR, kan stadig være ulovligt efter dansk ret i øvrigt, og vil i givet fald blive håndhævet i overensstemmelse hermed.

Eksemplerne belyser nogle af de problemstillinger en skovejjer skal være opmærksom på. Eksemplerne er udvalgt med henblik på at vise kravene i tømmerforordningen sammenholdt med den liste over EUTR-relevant lovgivning, som skal indgå i skovejjerens due diligence ordning jf. bilag 1. Kortfattet henvises i eksemplerne blot til tømmerlovens og -forordningens bestemmelser ved at skrive "EUTR".

Eksempel 1. Bundkoten i et vandløb ændres

En skovejær har til forberedelse af en skovningsoperation, hvor der aflægges tømmer til videresalg, bedt en entreprenør om at oprensne grøfter og vandløb i en skovpart. Der verserer en sag hos kommunen i forhold til vandløbsloven.

Sagen ender med, at kommunen finder, at skovejæren burde have ansøgt om tilladelse til oprensningen, inden den fandt sted, og at unkladelsen heraf er en overtrædelse af vandløbslovens bestemmelser om ændring af bundkote, fordi der ved oprensningen er blevet ændret på bundkoten.



Styrelsen for Vand- og Naturforvaltnings vurdering (eksempel 1):

- Dansk ret: Forholdet er ulovligt efter vandløbsloven.
- EUTR: De ulovlige forhold efter vandløbsloven er sket i relation til hugsten, og det fældede træ vil derfor være ulovligt fældet efter EUTR.
- Reaktion: Styrelsen for Vand- og Naturforvaltning vil påbegynde håndhævelse af EUTR.
- Skovejærens due diligence ordning bør indeholde oplysninger om forekomsten af relevante forhold på ejendommen, som kræver tilladelse inden en aktivitet sættes i værk, og procedurer til minimering af risikoen for lovbrud. f.eks. gennem entreprenør-kontrakter eller lignende, som henleder entreprenørens opmærksomhed på særlige forhold på ejendommen, så entreprenøren får mulighed for at tage disse i betragtning.
- Hvis skovningen i eksempel 1 havde været gennemført før oprensningen af grøfter og vandløb, og det uden tvivl kunne konstateres, at oprensningen ikke var relateret til selve skovhugsten, ville forholdet alene blive behandlet efter vandløbsloven.

Eksempel 2. Oliespild

En skovejer har bedt en entreprenør om at ren-afdrive et areal, og det viser sig efterfølgende, at entreprenørens udstyr ikke er tilstrækkeligt vedligeholdt.

Derfor er der løbet betragtelige mængder af både diesel og olie ud i skovbunden mens entreprenørens folk arbejdede i skoven. Forholdet er blevet anmeldt af flere skovgæster, der også har taget billeder af forholdet.



Styrelsen for Vand- og Naturforvaltnings vurdering (eksempel 2):

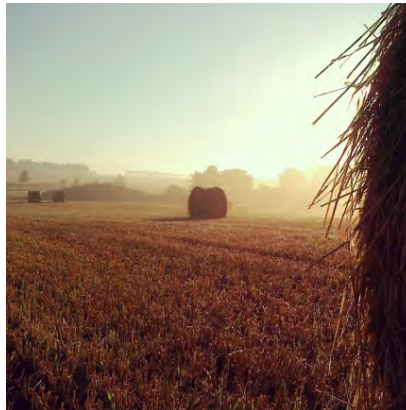
- Dansk ret: Det skal afklares om entreprenøren under sin skovningsoperation har overtrådt miljøbeskyttelseslovens bestemmelser om beskyttelse af jord og grundvand (§ 19).
- EUTR: Hvis der er sket en overtrædelse af miljøbeskyttelsesloven vil træet være ulovligt fældet efter EUTR.
- Reaktion: Styrelsen for Vand- og Naturforvaltning vil som udgangspunkt påbegynde en håndhævelse af EUTR.
- Skovejeren bør som en del af sin due diligence ordning have procedurer der sørger for, at entreprenøren er bekendt med de relevante miljøbeskyttelsesbestemmelser. Entreprenøren opererer i eksemplet i skoven på linje med skovejerens egne ansatte.

Eksempel 3.

§ 3 på landbrug

En ejendom indeholder såvel skovbrug som landbrug.

En af de ansatte er under markarbejdet kommet til at pløje en eng delvist op. Engen er beskyttet efter naturbeskyttelseslovens § 3-bestemmelser. I skoven fældes der træ, som dermed er bragt i omsætning.



Styrelsen for Vand- og Naturforvaltnings vurdering (eksempel 3):

- Dansk ret: Overtrædelse af naturbeskyttelseslovens bestemmelser.
- EUTR: Forholdet har ikke indflydelse på om det fældede træ er "lovligt fældet" efter EUTR, og dermed heller ikke på mulighederne for at sælge det fældede træ.
Det skyldes, at der ikke er tale om en aktivitet i direkte tilknytning til skovejerens skovhugst.
- Reaktion: Ingen fra Styrelsen for Vand- og Naturforvaltnings side da træet ikke er ulovligt fældet i forhold til EUTR. Styrelsen for Vand- og Naturforvaltning har pligt til at underrette kommunen om forholdet.
Den lokale kommune er myndighed på området, og vil håndhæve naturbeskyttelseslovens bestemmelser.
- Due diligence ordningen behøver ikke omfatte forhold, der ikke er relateret til EUTR.

Eksempel 4. Manglende anmeldelse

I et Natura 2000-område har en skovejer fået aske-toptørre i en bevoksning, og har renafdrivet, og dermed fældet og solgt alt asketræet. Det er sket uden forudgående anmeldelse af renafdriften til Styrelsen for Vand- og Naturforvaltning, som krævet i anmeldereglerne om skov i Natura 2000-områder jf. § 17 i skovloven. Renafdriften har medført en forringelse af Natura 2000-områdets udpegningsgrundlag.



Styrelsen for Vand- og Naturforvaltning vurdering (eksempel 4):

- Dansk ret: Forholdet er en overtrædelse af skovloven.
- EUTR: Forholdet vil være en overtrædelse af EUTR, da den ulovlige aktivitet (den manglende anmeldelse, som er påkrævet efter skovloven) er direkte relateret til skovhugsten og dermed omfattet af EUTR. Det fældede træ vil som følge deraf være at betragte som "ulovligt fældet træ" efter EUTR, og omsætning heraf er forbudt i EU.
- Reaktion: Styrelsen for Vand- og Naturforvaltning vil påbegynde håndhævelse af EUTR.
- Skovejerens due diligence ordning skal indeholde oplysninger om alle NATURA 2000-udpegede områder, som skoven er beliggende i, og alle de konkret kortlagte Natura 2000 naturtyper og arter. Ligeledes skal der være procedurer til overholdelse af reglerne i forbindelse med hugst på ejendommen.

Eksempel 5. Træ, der ikke er hugst-modent, fældes

En skovejær har solgt træ på roden til en entreprenør, som selv står for skovning, udkørsel og videresalg. Det viser sig, at træet blev fældet i strid med skovlovens § 8, fordi det ikke var hugstmodent, og der ikke var tale om udtynding i en bevoksning. Skovejeren har i forbindelse med salget udvist træerne, og dermed valgt hvilke træer der skulle fældes.



Styrelsen for Vand- og Naturforvaltnings vurdering (eksempel 5):

- Dansk ret: Skovlovens bestemmelser er overtrådt.
- EUTR: Det er entreprenøren, der har overtrådt EUTR, og derfor bringer ulovligt fældet træ på markedet i første led.
- Reaktion: Styrelsen for Vand- og Naturforvaltning vil påbegynde en håndhævelse af EUTR og skovloven.
- Da salg af træ på roden (levende træer) ikke falder ind under definitionen om at "bringe i omsætning" efter EUTR, vil et sådant salg ikke være omfattet af skovejeren's due diligence forpligtelse.

Det er således alene entreprenøren, der har denne forpligtelse og som skal sikre, at denne indeholder oplysning om skovlovens bestemmelser.

Også selv om det er skovejeren der har udvist træerne i forbindelse med salget. Skovejeren er i det viste eksempel kun omfattet af kravet om sporbarhed, altså hvem vedkommende har solgt (det levende) træ til.

Eksempel 6. Ulovlig arbejdskraft

En skovejer sælger træ ved bilfast vej i skoven, og hyrer en entreprenør til at fælde træet og slæbe det ud.

Det viser sig at vedkommende har ansatte, som ikke arbejder efter danske regler.



Styrelsen for Vand- og Naturforvaltnings vurdering (eksempel 6):

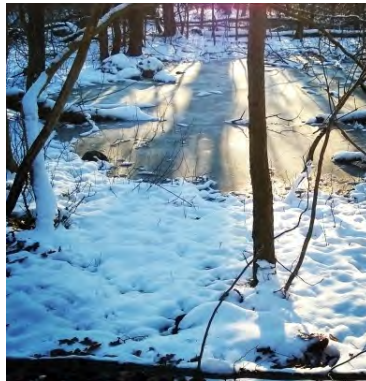
- Dansk ret: Om de ansatte arbejder efter overenskomstæssige vilkår eller ej er ikke et forhold der er inkluderet i EUTR jf. bilag 1.
- EUTR: Træet er ikke ulovligt fældet i forhold EUTR. Løn og skattevilkår, herunder ferieloven, er ikke omfattet af EUTR jf. bilag 1.
- Reaktion: Der er ikke grundlag for håndhævelse af EUTR. Styrelsen for Vand- og Naturforvaltning har som offentlig institution pligt til at kontakte rette myndighed og orientere om forholdet.
- Forholdet skal ikke være håndteret i skovejerens due diligence ordning.

Eksempel 7. Dræning af vandhul

En skovejer lader et vandhul i skoven dræne i strid med reglerne i skovlovens § 28.

Vandhullet drænes for at kunne give adgang for en skovningsmaskine, der fældet træerne i den pågældende litra (delområde).

Fældningen som sådan strider ikke mod nogen regler, men dræningen gør.



Styrelsen for Vand- og Naturforvaltnings vurdering (eksempel 7):

- Dansk ret: Dræningen er i strid med skovlovens § 28 (alt efter vandhullets størrelse kunne det også være i strid med reglerne i naturbeskyttelseslovens § 3).
- EUTR: Træet er ulovligt fældet efter EUTR jf. bilag 1.
- Reaktion: Styrelsen for Vand- og Naturforvaltning vil påbegynde en håndhævelse af EUTR.
- Kendskabet til skovloven (og naturbeskyttelsesloven) skal være indarbejdet i skovejerens due diligence ordning jf. bilag 1.
- Træet fra den pågældende litra kan formentlig ikke sælges, men en nærmere afklaring afhænger af en vurdering af de konkrete forhold. Som eksemplet er beskrevet vil Styrelsen for Vand- og Naturforvaltning som udgangspunkt omfatte alt det fældede træ fra litraen.

Eksempel 8. Moms

En skovejer omsætter træ uden pålæggelse af moms.



Styrelsen for Vand- og Naturforvaltnings vurdering (eksempel 8):

- Dansk ret: Overtrædelse af momsloven.
- EUTR: Afgifter relateret til skovhugst er omfattet af EUTR. Den omtalte handling vil derfor være en overtrædelse af både momsloven og EUTR.
- Reaktion: Styrelsen for Vand- og Naturforvaltning vil påbegynde en håndhævelse af EUTR.
- Procedurer, der sikrer overholdelse af momsloven, skal være en integreret del af skovejerens due diligence ordning.

Eksempel 9. Hugst i en parcelskov

En skov ejes af flere ejere, som hver ejer en eller flere matrikler i skoven.

Matrikelgrænserne er ikke synlige i skoven.

Ejer AB, der ejer matrikel 1ab, fældet træer både på vedkommendes egen jord og på naboarealet med matrikel 1cd uden samtykke fra ejer CD.



Styrelsen for Vand- og Naturforvaltnings vurdering (eksempel 9):

- Dansk ret: Bestemmelserne i tømmerforordningens artikel 2 h): "rettigheder til skovhugst inden for lovmæssigt offentliggjorte grænser" er overtrådt, og dermed også aftaleloven og tinglysningsloven, som giver dokumentation på retmæssigt ejerskab/brugsret til arealet.
- EUTR: Træet vil blive anset som "ulovligt fældet træ" og dermed er EUTR-bestemmelserne overtrådt.
- Reaktion: Styrelsen for Vand- og Naturforvaltning vil påbegynde en håndhævelse af EUTR.
- Rettigheder til skovhugst skal indgå i skovejerens due diligence ordning.

Eksempel 10. Ulovlig transport

En skovejær har bestilt en vognmand til at afhente en stak træ ved bilfast vej i skoven. Stakken skal efter aftale afleveres på det nærliggende savværk, der er køber af stakken.

På vej til savværket stoppes vognmanden af politiet, der konstaterer, at vognen er overlæsset (for højt akseltryk) med ca. 20 %.

Vognmanden står til en bøde og skal omlaste stakken, så den vægtmæssigt passer til lastbilen.

Savværket bliver bekendt med episoden og kontakter skovejeren for at høre om træet er lovligt.



Styrelsen for Vand- og Naturforvaltnings vurdering (eksempel 10):

- Dansk ret: Jf. bilag 1 er der ikke overtrådt nogen dansk lov med relation til EUTR.
- EUTR: Træet er ikke ulovligt for savværket at modtage, da de efter tømmerforordningen opfattes som forhandler, og ikke har forbrudt sig mod noget EUTR-krav. Skovejær og vognmand har heller ikke overtrådt EUTR-krav, idet overtrædelsen af færdselsloven ikke er en del af den lovgivning der falder indenfor tømmerforordningen jf. bilag 1.
- Reaktion: Ingen håndhævelse fra Styrelsen for Vand- og Naturforvaltnings side, da træet ikke er ulovligt fældet i forhold EUTR.
- Forholdet skal ikke være håndteret i skovejærens due diligence ordning.

Eksempel 11. Redetræer

En rågekoloni er i februar ved at etablere sig i en skovbevoksning. For at undgå klager over støjgener fra naboer beslutter skovejeren, at redetræerne skal tyndes væk med det samme. En entreprenør foretager udtyndingen, og bringer træet ud til bilfast vej.

En lokal borger har observeret forholdet og anmelder sagen til den lokale enhed af Styrelsen for Vand- og Naturforvaltning.



Styrelsen for Vand- og Naturforvaltnings vurdering (eksempel 11):

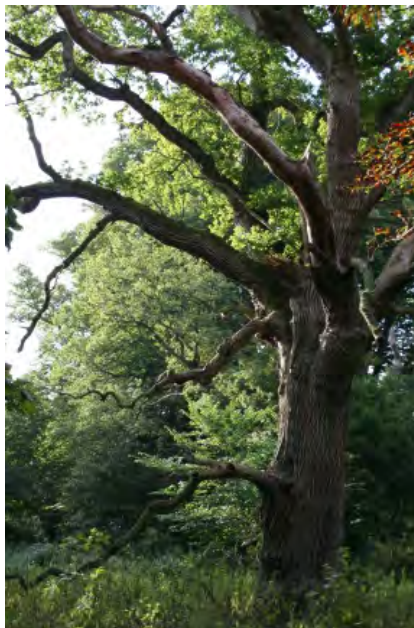
- Dansk ret: Fuglenes redetræer er fredet fra februar til juli efter artsfredningsbekendtgørelsen, og rederne er beskyttet mod ødelæggelse i jagt- og vildtforvaltningsloven.
- EUTR: Træet er ulovligt fældet i forhold til EUTR.
- Reaktion: Styrelsen for Vand- og Naturforvaltning vil påbegynde en håndhævelse af EUTR.
- Artsfredningsbekendtgørelsens og jagt- og vildtforvaltningslovens bestemmelser i relation til skovhugst skal være en integreret del af skovejerens due diligence ordning.
- Træet fra den pågældende litra (delområde) kan formentlig ikke sælges, men en nærmere afklaring afhænger af en vurdering af de konkrete forhold. Som eksemplet er beskrevet vil Styrelsen for Vand- og Naturforvaltning som udgangspunkt omfatte alle de fældede redetræer fra litraen. Forholdet indvirker ikke på skovejerens muligheder for at sælge træ og træprodukter fra skovejendommen i øvrigt, da forholdet ikke er relateret til hugst i andre af skovens områder end den pågældende litra.

Eksempel 12. Fældning af et stort træ til død og henfald

På en skovejendom fældes ved en fejl et træ i en bevoksning, som er omfattet af en Natura 2000-aftale om bevarelse af træer til død og henfald.

Træet var med en aftale om tilskud udlagt til død og henfald, og aftalen er tinglyst.

Træet stod i en litra, hvor der lovligt fældes andre hugstmodne træer.



Styrelsen for Vand- og Naturforvaltnings vurdering (eksempel 12):

- Dansk ret: Skovlovens bestemmelser om aftaler i Natura 2000-områder er overtrådt (misligholdelse af tilskuds aftale).
- EUTR: Træet er ulovligt fældet i forhold til EUTR.
- Reaktion: Styrelsen for Vand- og Naturforvaltning vil påbegynde en håndhævelse af EUTR og skovloven.
- Skovlovens bestemmelser og særlige lokale forhold såsom beskyttelse af træer til død og henfald skal være en integreret del af skovejerenes due diligence ordning.
- De pågældende beskyttede træer, som er fældet, må ikke sælges. Men skovejeren kan godt sælge andre træer fra den pågældende litra, som træerne stod i. I modsætning til eksempel 7 er det således ikke alt træet fra den pågældende litra, der bliver omfattet af salgsforbuddet.

7. Hvis du vil vide mere

Styrelsen for Vand- og Naturforvaltning håber med denne vejledning at have givet klarhed over, hvilke regler der gælder efter EUTR, og inspiration til, hvorledes du som skovejer kan og skal indtænke tømmerforordningens bestemmelser i din skovdrift, før du påbegynder nye aktiviteter på din skovejendom.

Der findes en række hjemmesider, hvor du kan læse mere om EU's tømmerforordning. For de fleste af siderne er der fokus på virksomheder, der importerer træ og træprodukter til EU's indre marked.

Som skovejer er du i de fleste tilfælde også det første led, der bringer træ i omsætning på EU's indre marked, i forbindelse med din skovhugst. I disse tilfælde er du en virksomhed i tømmerforordningens forstand.

I bilag 1 finder du den danske lovgivning, der har betydning for danske skovejeres overholdelse af tømmerforordningen, og dermed medfører, at træet kan være ulovligt fældet og ulovligt at omsætte. Den nævnte lovgivning i bilag 1 skal indgå i den krævede due diligence ordning sammen med evt. særlige lokale forhold.

I bilag 2 findes den samlede EU tømmerlovgivning, som gælder i Danmark.

EU-Kommissionens hjemmeside om EUTR:

http://ec.europa.eu/environment/forests/timber_regulation.htm

Den danske EUTR-hjemmeside, som Styrelsen for Vand- og Naturforvaltning driver sammen med en række erhvervsorganisationer:

www.eutr.dk

Du kan også kontakte Styrelsen for Vand- og Naturforvaltning på: <http://svana.dk> eller svana@svana.dk.

God skovdrift!

8. Bilag

Bilag 1. Gældende dansk lovgivning indirekte omfattet af EU's tømmerforordning (EUTR)

Udover de oplyste love og bekendtgørelser i bilag 1 kan der være særlig lokale hensyn og bestemmelser på en ejendom, f.eks. lokale fredninger, Natura 2000-aftaler og aftaler om urørt skov, som en skovejer skal indarbejde i sin due diligence ordning. Bilag 1 skal derfor opfattes som en generel oversigt, som skal suppleres af ejeren med lokale forhold og viden, der gælder for den pågældende ejendom.

Populærnavn <i>Fulde regelnavn uden nr.-henvi- sning</i> (kan bruges som søgbar tekst på www.retsinformation.dk)	Styrelsen for Vand- og Naturforvaltnings vurdering Kort beskrivelse af hvorfor loven eller be- kendtgørelsen er medtaget, og hvad du som skovejer skal være opmærksom på i din due diligence ordning.
Aftalelov <i>Bekendtgørelse af lov om aftaler og andre retshandler på formuerettens område</i>	Dokumentation på retmæssigt ejer- skab/brugsret til den pågældende matri- kel/forpagtningsaftale.
Artsfredningsbekendtgørelse <i>Bekendtgørelse om fredning af visse dyre- og plantearter og pleje af tilskadekommet vildt</i>	Kendskab til relevant fredning af dyre- og plantearter, herunder raste- og ynglesteder såsom redetræer i skoven. Her tænkes især på §§ 1, 6, 10 og 14.
Jagtlov (Jagt- og vildtforvaltningslov) <i>Bekendtgørelse af lov om jagt og vildtforvalt- ning</i>	Kendskab til beskyttelse af vildt i yngletiden og deres levesteder, såsom flagermus der yngler eller raster i hulheder i træer. Her tænkes især på §§ 1 og 6a.
Miljøbeskyttelseslov <i>Bekendtgørelse af lov om miljøbeskyttelse</i>	Skovejerens due diligence skal medvirke til, at der værnes om natur og miljø på ejen- dommen. Her tænkes især på §§ 1, 2, 4, 19 og 27.
Miljøskadeloven <i>Lov om undersøgelse, forebyggelse og af- hjælpning af miljøskader</i>	Afhjælp og forebygge miljøskader. Her tænkes især på §§ 7-11.
Momslov <i>Bekendtgørelse af lov om merværdiafgift</i>	Dokumentation for betaling af afgifter (moms) til staten. Dokumentation for betaling af entreprenør.
Museumsloven <i>Bekendtgørelse af museumsloven</i>	Særligt kapitel 8a om bevaring af sten- og jorddiger og fortidsminder.
Naturbeskyttelseslov <i>Bekendtgørelse af lov om naturbeskyttelse</i>	Skovejerens due diligence skal medvirke til, at der værnes om natur og miljø på ejen- dommen. Her tænkes især på §§ 1, 3, 17, 18, 19b, 29a og 77.
Planloven <i>Bekendtgørelse af lov om planlægning</i>	Efter planlovens § 11g må anlæg ikke påbe- gyndes før der er foretaget en VVM. De nærmere regler herom står i VVM- bekendtgørelsen (se denne).
Skovlov <i>Bekendtgørelse af lov om skove</i>	Hele loven skal indarbejdes i skovejerens due diligence. Den bevarer og værner lan- dets skove med fredskovspligt.

Toldlov <i>Bekendtgørelse af toldloven</i>	Dokumentation for betaling af afgifter og told til staten.
Vandløbslov <i>Bekendtgørelse af lov om vandløb</i>	Aflledning af vand under hensyntagen til de miljømæssige krav til vandløbskvaliteten. Især §§ 3, 6, 16, 17, 18, 21, 27, 34 og 69.
VVM-bekendtgørelsen <i>Bekendtgørelse om vurdering af visse offentlige og private anlægs virkning på miljøet (VVM) i medfør af lov om planlægning</i>	I bilag 1 nr. 31 og i bilag 2 nr. 1d findes bestemmelser om at visse skovningsprojekter omfattes af kravet om VVM. Undladelse af at anmelde en hugst der er omfattet af VVM-reglerne er knyttet til selve hugsten, og er dermed omfattet af forordningens art. 2h, 1. punkt: "rettigheder til skovhugst inden for lovmæssigt offentliggjorte grænser".
<p>Øvrige love og bestemmelser</p> <p>Udover ovennævnte vil der kunne være særlige lokale hensyn og bestemmelser på din ejendom, f.eks. lokale fredninger, Natura 2000-aftaler og aftaler om urørt skov, som du som skov ejer skal indarbejde i din due diligence ordning.</p> <p>Relevante gældende danske love, bekendtgørelser og regler kan findes på: www.retsinformation.dk/.</p> <p>Bemærk at Styrelsen for Vand- og Naturforvaltning ikke er myndighed på alle de nævnte love, bekendtgørelser og regler.</p>	

Bilag 2. Gældende tømmerlovgivning i Danmark

Forordninger henviser til regler besluttet i EU for alle EU-landene, mens love og bekendtgørelser er regler udarbejdet af det danske folketing, og som kun gælder i Danmark.

EU's tømmerforordning (EUTR)

- Europa-Parlamentets og Rådets Forordning (EU) Nr. 995/2010 af 20. oktober 2010 om fastsættelse af krav til virksomheder, der bringer træ og træprodukter i omsætning (kort: tømmerforordningen)

Andre EU-forordninger vedrørende tømmer og import af træ og træprodukter

- KOMMISSIONENS DELEGEREDE FORORDNING (EU) Nr. 363/2012 af 23. februar 2012 om procedureregler for anerkendelse og inddragelse af anerkendelse af overvågningsorganer i henhold til Europa-Parlamentets og Rådets forordning (EU) nr. 995/2010 om fastsættelse af krav til virksomheder, der bringer træ og træprodukter i omsætning
- KOMMISSIONENS GENNEMFØRELSESFORORDNING (EU) Nr. 607/2012 af 6. juli 2012 om de nærmere regler for due diligence-ordningen samt hyppigheden og arten af det tilsyn med overvågningsorganer, der skal føres i henhold til Rådets og Europa-Parlamentets forordning (EU) nr. 995/2010 om fastsættelse af krav til virksomheder, der bringer træ og træprodukter i omsætning
- KOMMISSIONENS FORORDNING (EF) Nr. 1024/2008 af 17. oktober 2008 om fastsættelse af gennemførelsesbestemmelser til Rådets forordning (EF) nr. 2173/2005 om indførelse af en FLEGT-licensordning for import af træ til Det Europæiske Fællesskab
- RÅDETS FORORDNING (EF) Nr. 2173/2005 af 20. december 2005 om indførelse af en FLEGT-licensordning for import af træ til Det Europæiske Fællesskab

EU-vejledninger m.m.

- COMMISSION NOTICE of 12.2.2016 GUIDANCE DOCUMENT FOR THE EU TIMBER REGULATION (http://eutr.dk/wp-content/uploads/2013/02/C_2016_755_F1_ACT_EN_V6_P1_831439.pdf)
- MEDDELELSE FRA KOMMISSIONEN af 12.2.2016 VEJLEDENDE DOKUMENT VEDRØRENDE EU-TRÆFORORDNINGEN (http://eutr.dk/wp-content/uploads/2016/02/C_2016_755_F1_ACT_DA_V3_P1_831439.pdf)
- Offentliggørelse den 12. november 2010 i Den Europæiske Unions Tidende L 295, side 23: <http://eur-lex.europa.eu/legal-content/DA/TXT/PDF/?uri=OJ:L:2010:295:FULL&from=EN>

Den danske tømmerlov

- Lov nr. 1225 af 18. december 2012 om administration af Den Europæiske Unions forordning om handel med træ og træprodukter med henblik på bekæmpelse af handel med ulovligt fældet træ (kort: tømmerloven)

Andre danske regler vedrørende tømmer og import af træ og træprodukter

- Bekendtgørelse nr. 849 af 27. juni 2016 om handel med træ og træprodukter med henblik på bekæmpelse af handel med ulovligt fældet træ.
- Bekendtgørelse nr. 930 af 27. juni 2016 om henlæggelse af opgaver og beføjelser til Styrelsen for Vand- og Naturforvaltning.

Hvorfor er der indført regler om træhandel i EU?

Ulovlig tømmerhugst er et stort problem flere steder i verden.

Det kan underminere de berørte landes arbejde for at fremme bæredygtig skovdrift. Det kan have store skadevirkninger for lokale og oprindelige folk, for skovenes vilde dyr og planter, og for skovenes værdifulde og beskyttede naturområder. Det kan også underminere de berørte landes arbejde med klimatilpasning eller med at sikre skovenes beskyttelse mod oversvømmelser eller andre af skovenes vigtige funktioner.

Samtidig medfører ulovlig tømmerhugst, at de berørte landes offentlige kasser går glip af et betydeligt provenu i form af moms og andre hugstrelaterede afgifter.

Endelig skaber ulovlig tømmerhugst og den dertil relaterede handel ulige vilkår på træmarkedet, til ugunst for dem, der opererer på et lovligt grundlag.

Forhold som disse er baggrunden for, at EU har indført regler, der har til formål eliminere forekomsten af ulovligt fældet træ på EU's marked.



Styrelsen for Vand- og
Naturforvaltning
Haraldsgade 53
2100 København Ø

www.svana.dk